

Foretræde for Teknisk Udvalg 16.10.2015

Indspil til Nordlig Afrunding af Mårslet

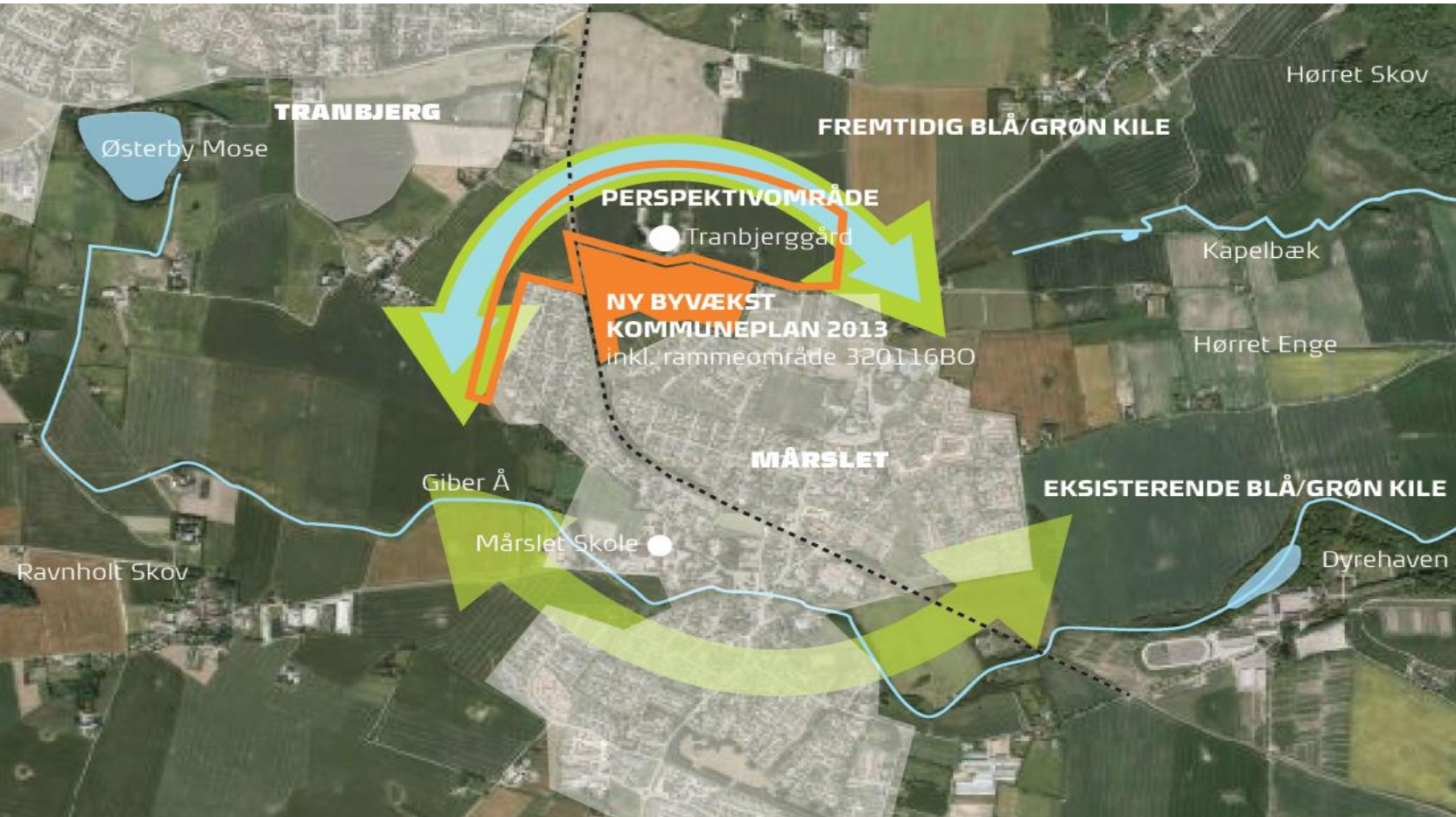
Afsender: Tranbjerggård ApS, Jens & Kristian Thomsen

Oplæg:

- Afklaring på alternativ anvendelse af Tranbjerggård (Nedlagt svineejendom, 420 DE)
- Ønsker at Visionsoplæg kommer med i Høringsfase til Planstrategi 2015
- Inddragelse af Klimasikring af Mårslet By ved alternativ vandafledning af Tranbjerg/Holme nord om Mårslet via Hørret enge
- Bæredygtig Byudvikling

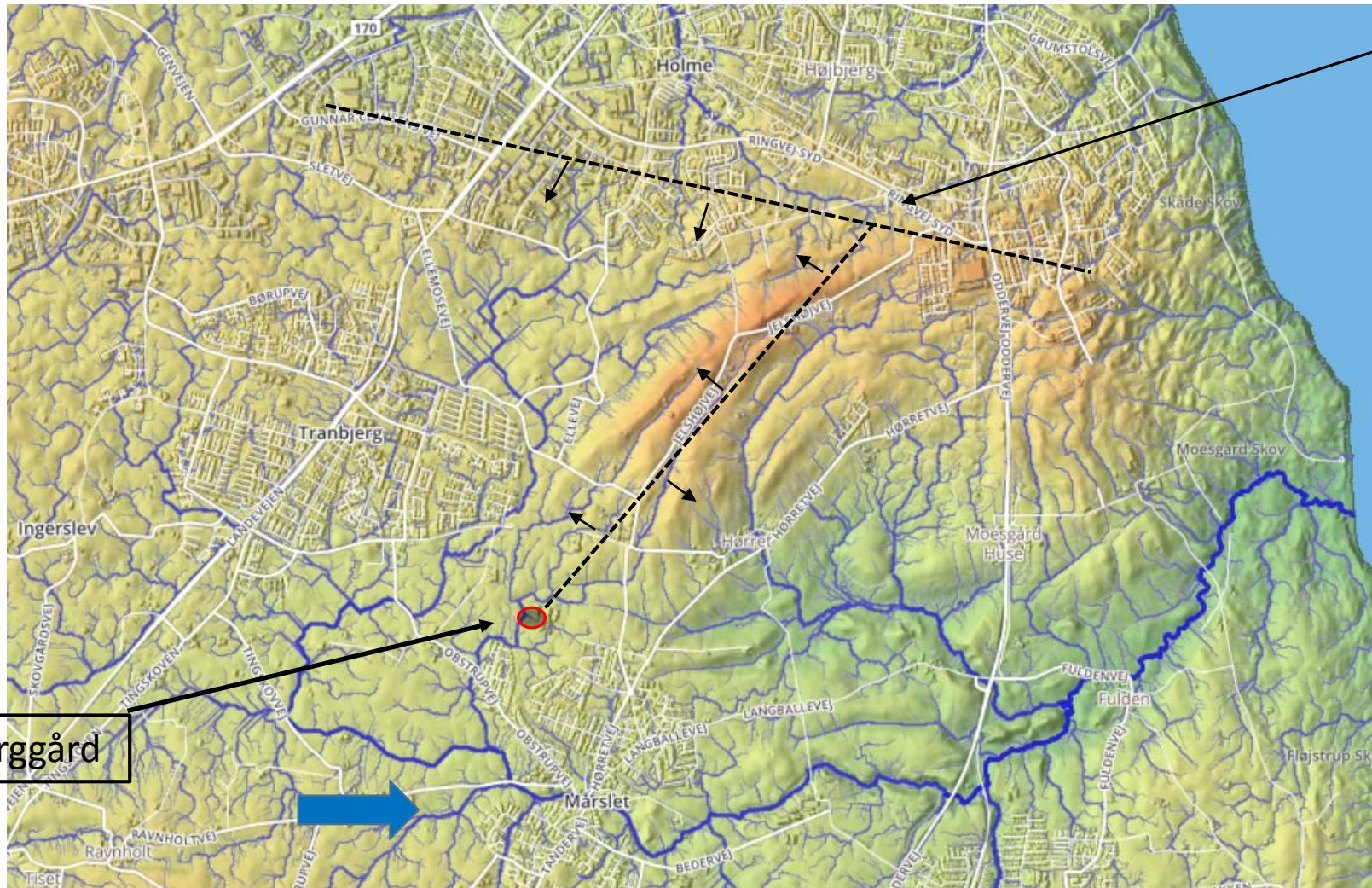


Nordlig Afrunding af Mårslet - Afledte effekter af Visionsoplæg



- Nordlig afrunding af Mårslet ved Naturlig Slugt/Korridor i landskabet
- Bebyggelse i stationsnærhed (Bus & Letbane) men i cykel-afstand til Århus
- Grøn "Rekreativ Ring" om Mårslet som bliver et aktiv for både Mårslet & Tranbjerg
- Definerer en naturlig adskillelse mellem Tranbjerg & Mårslet (Grøn Kile)

Vandskel går ved Tranbjerggård – Afstrømningskort (LAR)



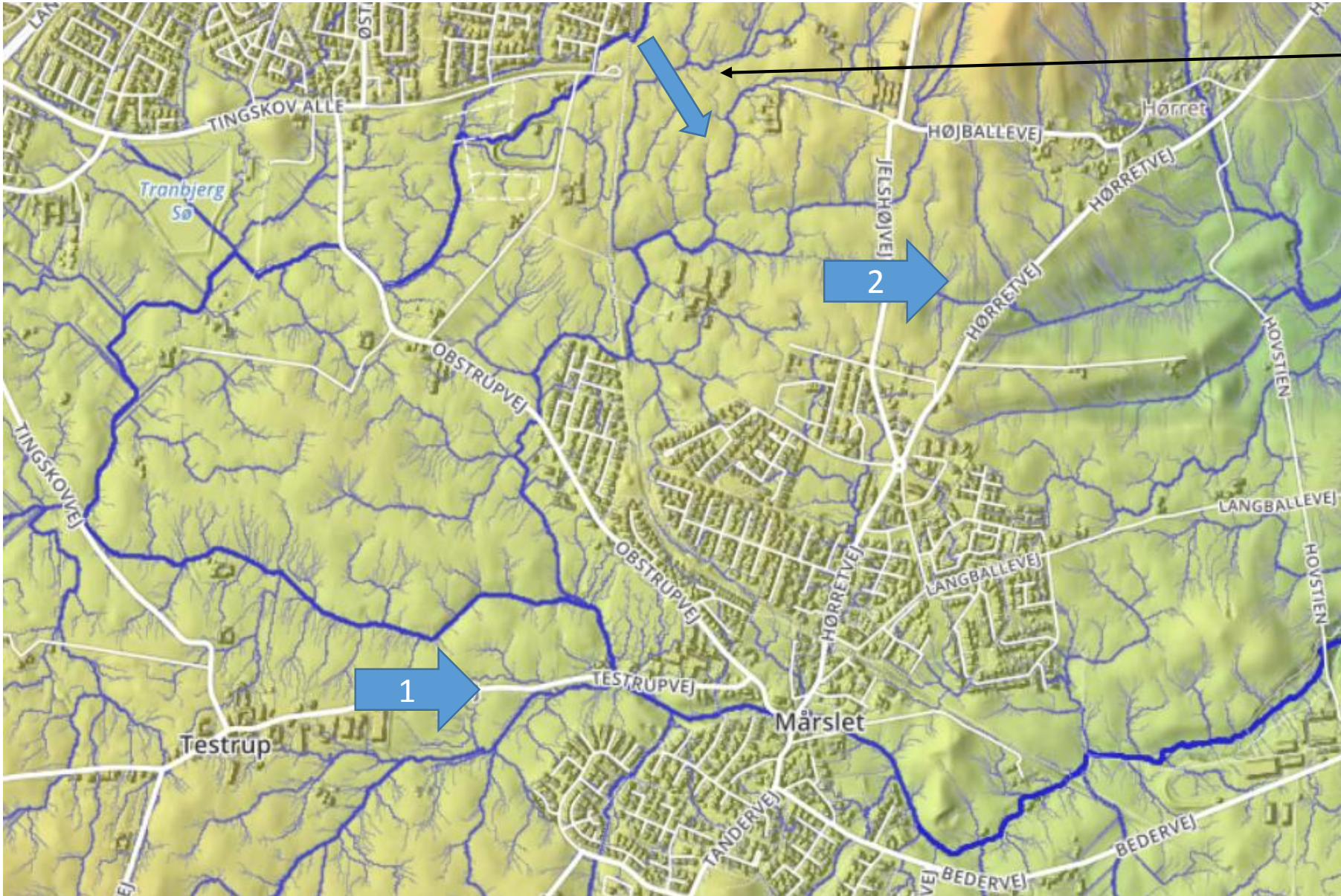
Vandskel for LAR

Ved etablering af Nordlig "Grøn og Blå" ring om Mårslet gives muligheden for at lede overfladevand fra Tranbjerg & Holme nord om Mårslet i stedet for igennem.

Herved undgår vi kritiske punkter i centrale Mårslet ved spidsbelastning.

Samtidig kan vandmængden reguleres ved tørre perioder for at sikre minimums-vandstand og gydepladser

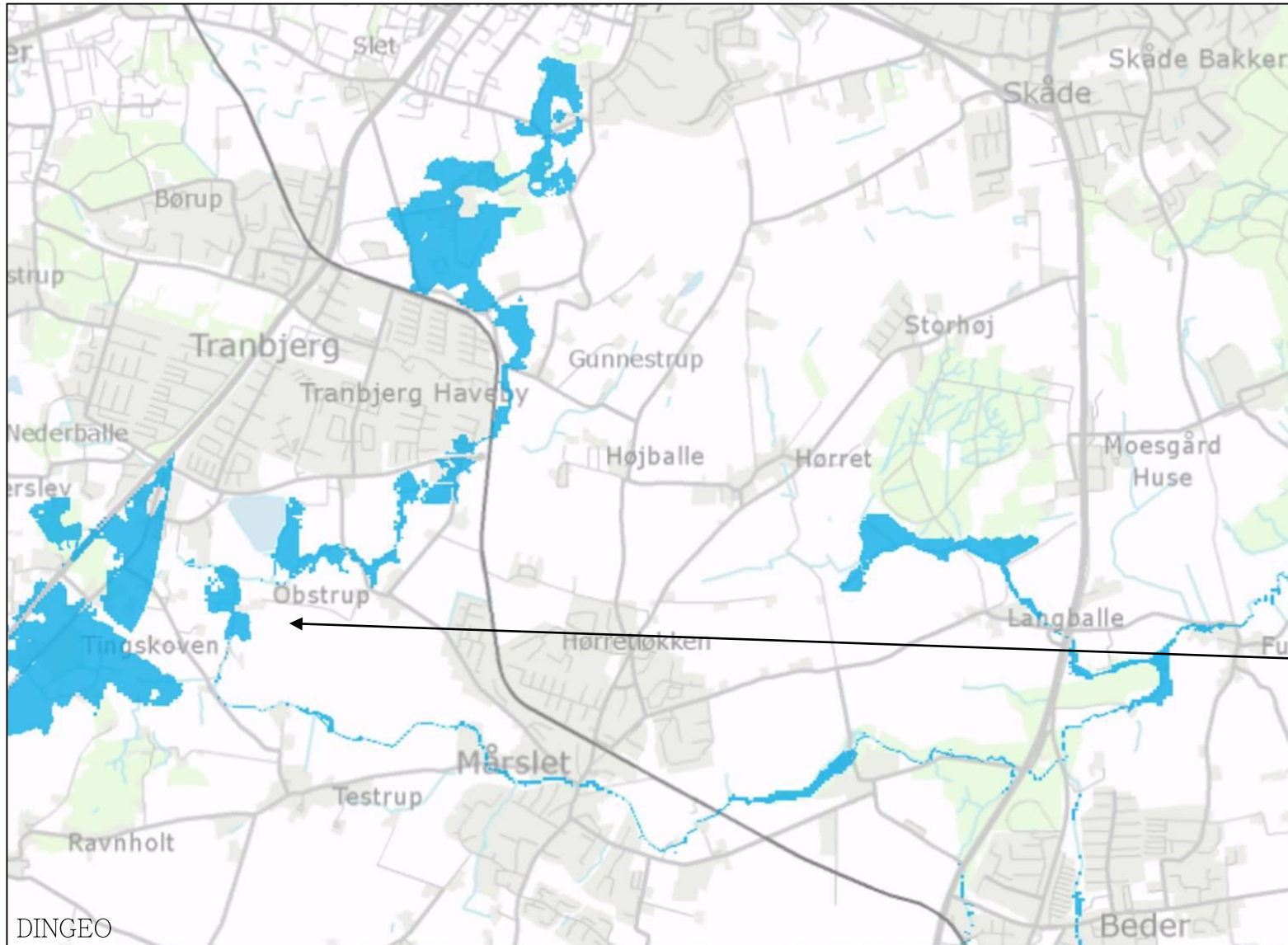
Klimasikring af Mårslet: Med 2 vandveje for LAR



Reelt vil det være en forholdsvis simpel omlægning af overfladevandet ved syd/østlige Tranbjerg der giver mulighed for at "styre" hele vandmængden via 2 vandveje til Giberå –

1. Via Testrup Mose/ centrale Mårslet
2. Nord om Mårslet/Hørret enge

Ved forhøjet vandstand i vandløb



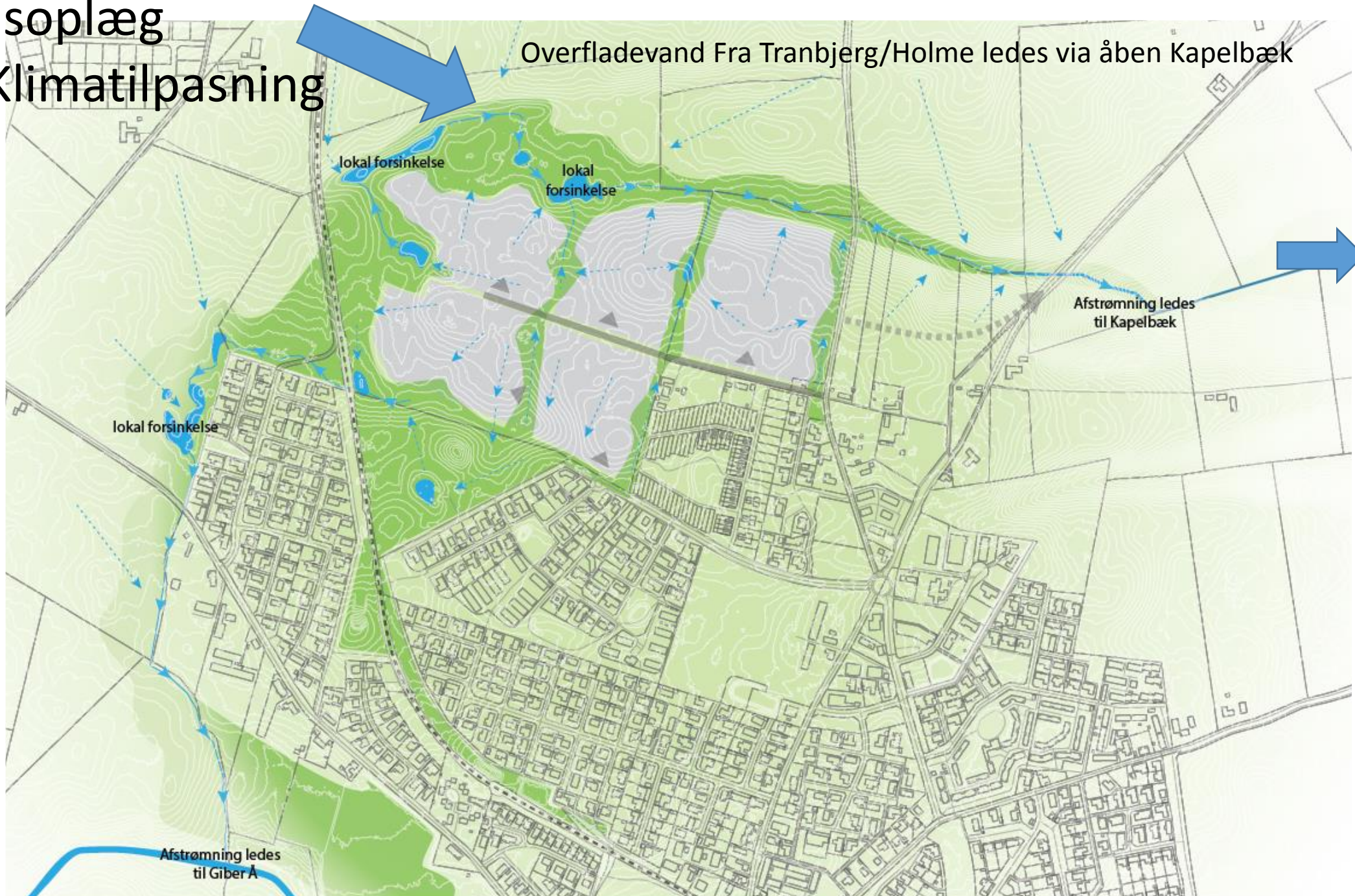
Belastning af Testrup
Mose/Giberå ved bare
moderate regnmængder.



Naturlig Slugt Nord om Tranbjerggård bruges til Klimatilpasning



Visionsoplæg Med Klimatilpasning



Overfladevand Fra Tranbjerg/Holme ledes via åben Kapelbæk

lokal forsinkelse

lokal forsinkelse

lokal forsinkelse

Afstømning ledes til Giber Å

Afstømning ledes til Kapelbæk

Hørret Enge

Perspektivering



- Øget rammeområde giver mulighed for investering i natur og klimatilpasning
- Vi ønsker Bæredygtig & løbende byudvikling i Mårslet der kan absorberes af lokalt miljø & institutioner
- Der er efterspørgsel på rammeområde & perspektivområde og vi kan beholde skatteborgere i Kommunen
- Definerer grøn kile mellem Tranbjerg & Mårslet
- Udnytter infrastrukturen: Cykelsti, Letbane & Bus

Opsummering:

- Plan for Nordlig afrunding af Mårslet/Helhedsplan skal give afklaring på Tranbjerggård så vi kan disponere langsigtet.
- Klimasikring der giver Biologisk Mangfoldighed og stadfæster grøn kile mellem bysamfund
- Vi skaber Bykvalitet og Liveability med en plan der er et gavn for hele Mårslet og Tranbjerg
- Byudvikling i Mårslet tænkes langsigtet og successivt med mindskelse af Miljøbelastningen og udnyttelse af eksisterende infrastruktur/letbane.

